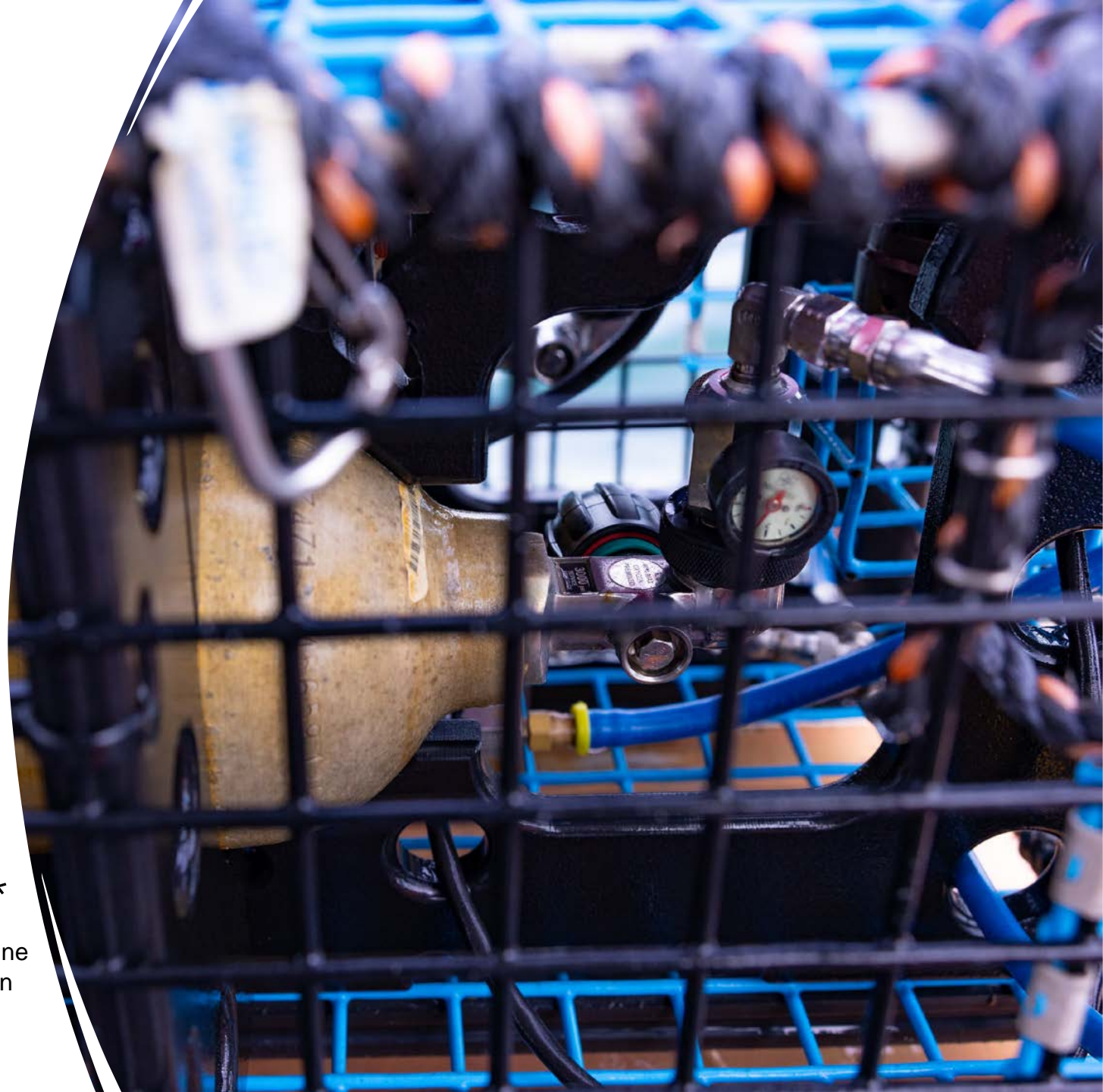


SMELTS On-demand Equipement (En Français)

Guide Step by Step 2024

Voir également les instructions
vidéo sur www.neaq.org/ropeless*

*Les références à des sociétés spécifiques d'équipement à la demande ne constituent pas une approbation, une promotion ou une recommandation de. Nous ajouterons des informations pédagogiques supplémentaires spécifiques à l'entreprise dès qu'elles seront disponibles.

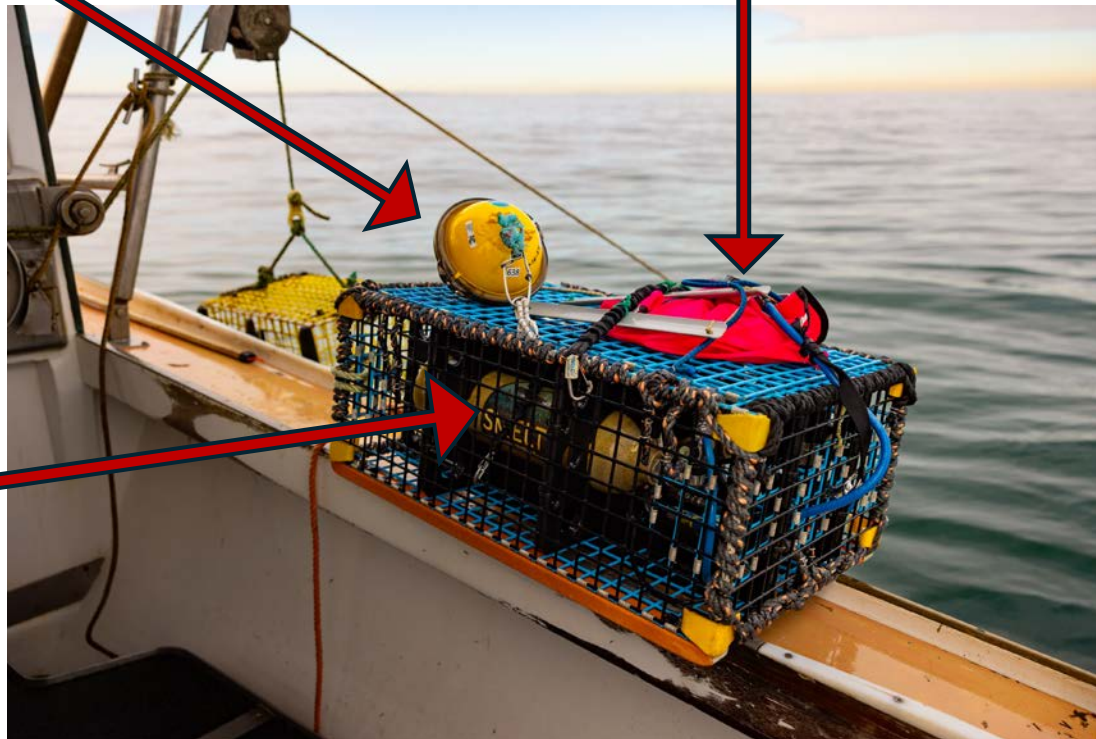


SMELTS: Composants de l'Unité

Bouée kicker – attachée avec une ligne d'accroche pour faciliter la gaffe et le transport sur le navire. Sans cela, vous risquez de déchirer le tuyau d'air du sac après l'avoir gaffe plusieurs fois pour le transporter sur le navire.

Réservoir d'air – unité intérieure avec un mécanisme pour libérer de l'air pour gonfler le sac de levage

Sac de levage* – se gonfle pour amener l'unité à la surface lorsqu'un signal acoustique est envoyé. Peut être rose, orange, jaune ou une autre couleur facile à repérer.



*Si le sac gonflable s'arrache du tuyau d'air, ou pour une raison quelconque, vous pouvez réparer de petites déchirures avec Marine 5200, ou échanger le sac avec un nouveau et commander un remplacement.

SMELTS: Accessoires

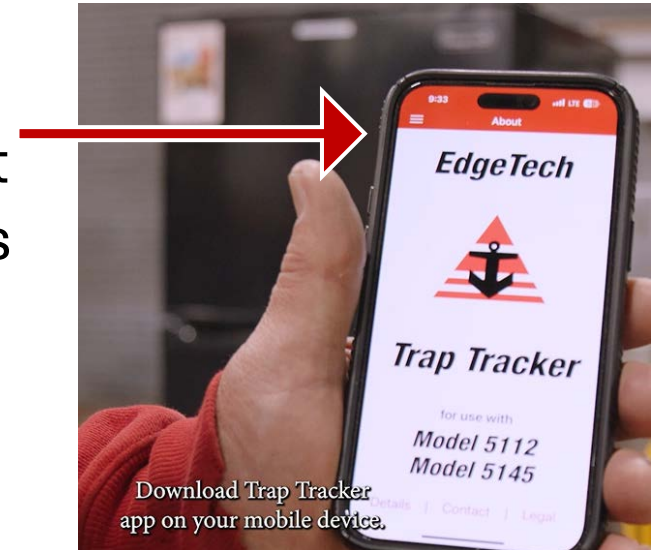
Transducteur* – déployé sur le côté du navire et communique via un signal acoustique avec l'unité située a fond de la mer

L'application Trap Tracker du appareil mobile – interface pour trace l'emplacement des engins et lancer la libération acoustique des engins



La boîte de pont jaune – permet la communication entre le transducteur et l'application mobile

* Transducteur présenté ici est un transducteur “dunk”, mais il existe également des transducteurs “through hull” qui sont montés directement sur la coque du navire.



SMELTS: Préparations Avant le Voyage, 1-2 de 5

1) Téléchargez l'application Trap Tracker sur votre appareil mobile.

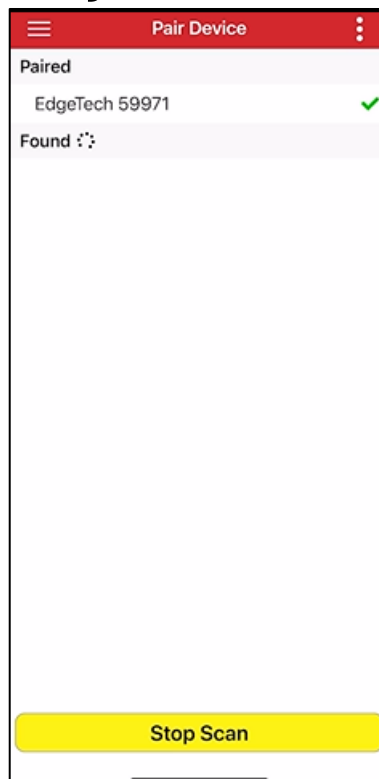


2) Allumez la boîte de pont jaune - il bip pour vous faire savoir que cela fonctionne.



SMELTS: Préparations Avant le Voyage, 3-5 de 5

3) Ouvrez l'application Trap Tracker sur votre appareil mobile et associez l'application au numéro de série sur la boîte de pont jaune.



4) Assurez-vous que le transducteur est stocké quelque part sur le navire où il ne tombera pas et ne se brisera pas.

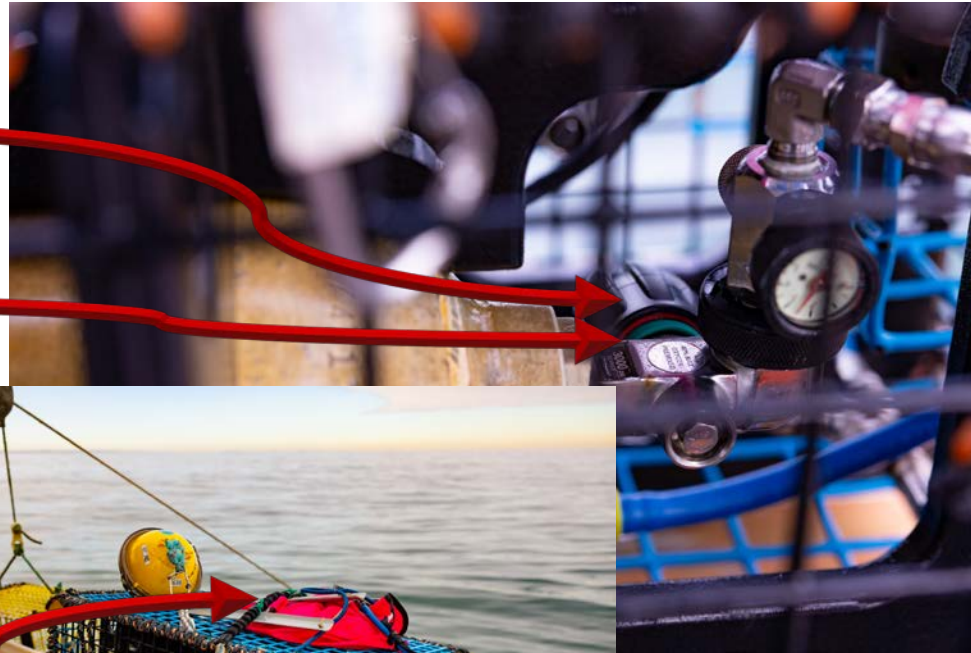


5) Assurez-vous d'avoir un réservoir d'air supplémentaire et des sacs de levage supplémentaires.

Prêt à commencer à pêcher!

SMELTS: Matériel de Réglage, 1-3 de 7

1) Allumez le reservoir d'air. L'anneau en haut doit être vert, pas rouge.



2) Assurez-vous que le sac gonflable est dégonflé et est cache sous le cordon élastique.



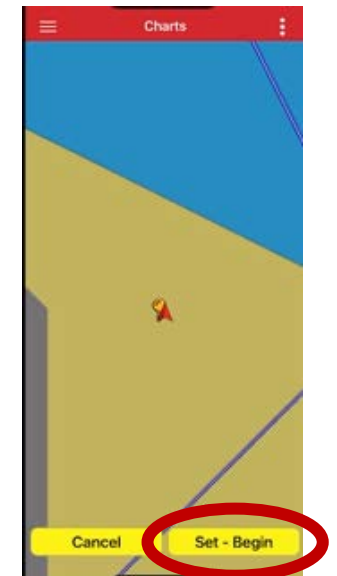
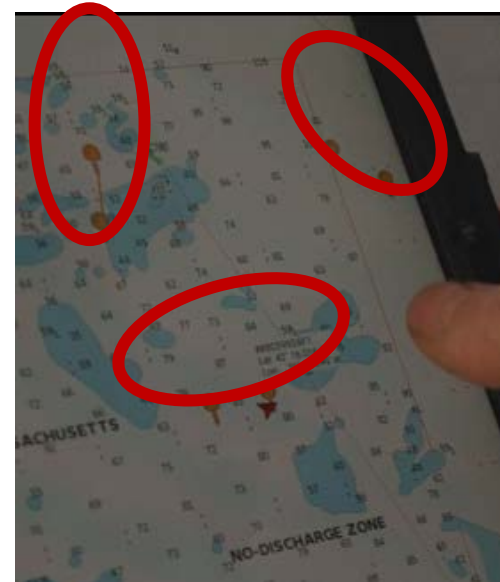
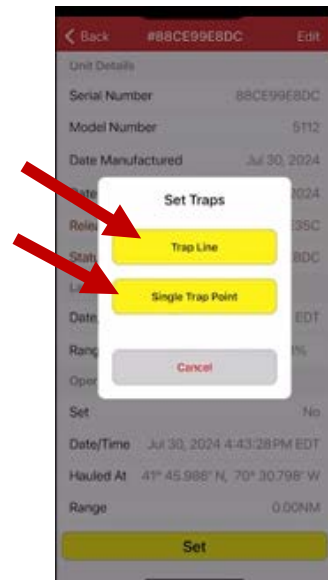
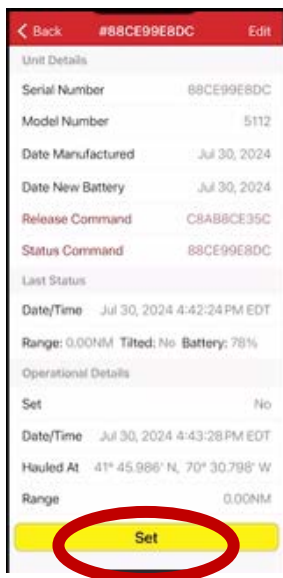
3) Attachez l'unité à une extrémité d'un chalut ou à une cage/piège.

SMELTS: Matériel de Réglage, 4 de 7

4) Ouvrez l'application sur votre appareil mobile. Allez dans "underwater units". Choisissez le numéro de série pour l'unité que vous voulez définir. Appuyez sur "set" et choisissez "trap line" pour le chalut ou "single trap" pour la cage/piège unique.

L'écran vous montrera où se trouve l'autre équipement déployé dans la zone, alors assurez-vous de ne pas être en position de l'équipement de quelqu'un d'autre,

puis appuyez sur "set start".



SMELTS: Matériel de Réglage, 5-7 de 7

5) Déployer les cages/pièges comme d'habitude.

6) Appuyez sur “set end”.

7) N'oubliez pas de cliquer “update” sur l'application après avoir déployé l'équipement et lorsque vous rentrez dans la portée du réseau téléphones cellulaires – cela permettra aux autres de voir où vos pièges sont installés pour assurer qu'ils ne déploient pas sur votre équipement.



SMELTS: Garder le Réservoir d'Air Plein, 1-2 de 5

1) Gardez un œil sur le manomètre de pression sur le réservoir d'air après la récupération. Après 1-2 retrait au profonds ou 10-15 retrait au peu profonds, vérifiez que le réservoir a assez d'air.



2) Pour enlever le réservoir d'air, ouvrez le couvercle de l'unité- décrocher le cordon d'élastique, ouvrez le couvercle à charnière ouverte, retirez la section blanche, comme la grille (il se soulève directement).



SMELTS: Garder le Réservoir d'Air Plein, 3 de 5

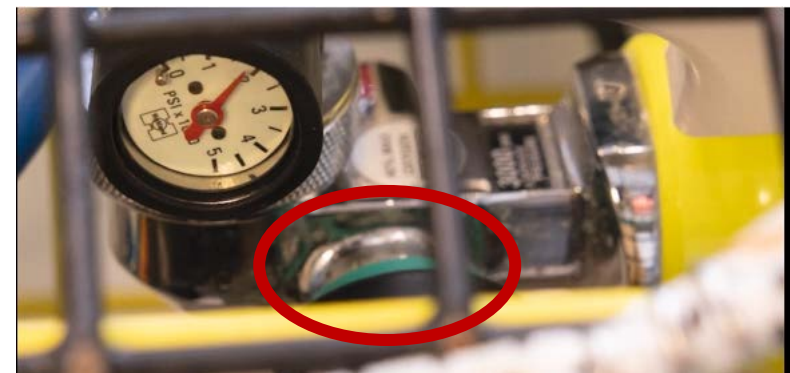
3) Fermez la poignée de la vanne du reservoir d'air (bouton noir) jusqu'à ce qu'elle montre rouge. Déconnectez le tube du réservoir. Retirez le réservoir.



SMELTS: Garder le Réservoir d'Air Plein, 4-5 de 5

4) Apportez le réservoir à la bibliothèque pour le remplissage.

5) Pour remplacer le réservoir dans l'unité une fois qu'il est plein d'air, remettre la valve argentée sur le dessus. Posez le réservoir dans l'unité, reconnectez le tube au réservoir, tournez le bouton noir jusqu'à ce que le vert apparaisse, remplacez la section blanche, fermez le couvercle et remplacez le cordon d'élastique pour maintenir le couvercle fermé.



SMELTS: Appareils de Levage, 1 de 6

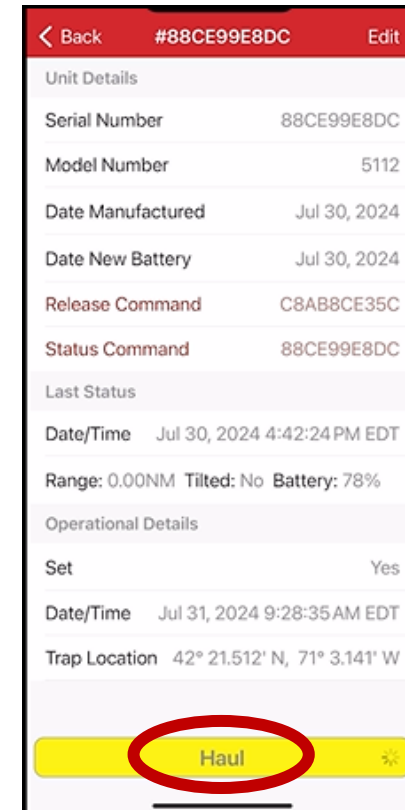
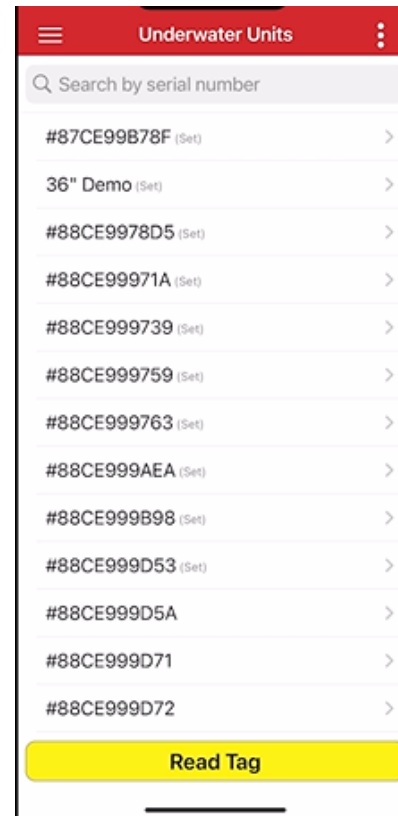
1) Branchez le transducteur dans la boîte de pont. Placez soigneusement le transducteur sur le pont et non quelque part d'où il peut tomber.

*Le laisser tomber et le frapper peut faire tomber les vis, ce qui peut l'empêcher de fonctionner. Si cela se produit, retirez le couvercle et réessayez, ou remplacez les vis.



SMELTS: Appareils de Levage, 2 de 6

2) Ouvrez l'application Trap Tracker sur votre appareil mobile. Il y a des numéros de série associés à chaque unité. Regardez dans "underwater units" et choisissez le numéro de série de l'unité que vous souhaitez transporter, puis cliquez sur "haul" puis "oui". Vous entendrez la boîte de pont répondre.



SMELTS: Appareils de Levage, 3-5 de 6

3) Attendez le signal du transducteur. Quand il identifie où se trouve le piège, il sonnera. Cela prend généralement 20 à 30 secondes. Après avoir entendu le signal, attendez que le piège vienne à la surface.



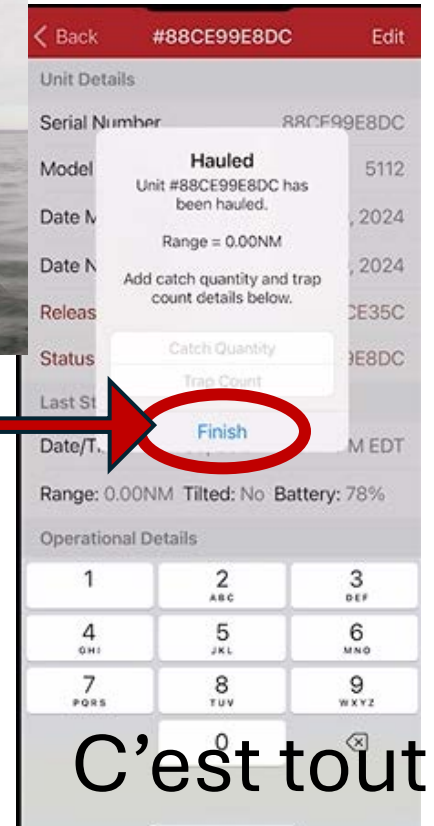
4) Il y a un capteur d'inclinaison dans l'unité et après un certain temps spécifié, il cessera de libérer de l'air dans le sac. Le sac n'explosera pas car il y a une soupape de secours dessus. Quand il est dans l'eau, à mesure qu'il soulève, l'air se libère du sac.

5) Quand il arrive à la surface, approchez l'unité, récupérez-la.



SMELTS: Appareils de Levage, 6 de 6

6) Tirez la valve de libération, maintenez une pression sur l'unité, retirez autant d'air que vous le pouvez. Pliez le cousin gonflable et repliez-le sous le cordon élastique pour être prêt à être à nouveau déployé. Appuyez sur "fin".



Back #88CE99E8DC Edit

Unit Details

Serial Number RRCE99E8DC

Model Hauled 5112
Unit #88CE99E8DC has been hauled.

Date N 2024
Range = 0.00NM

Date N 2024
Add catch quantity and trap count details below.

Releas CE35C

Status Catch Quantity E8DC
Trap Count

Last St

Date/T. M EDT

Range: 0.00NM Tilted: No Battery: 78%

Operational Details

1	2 ABC	3 DEF
4 GHI	5 JKL	6 MNO
7 PQRS	8 TUV	9 WXYZ

0

C'est tout!

*S'il y a de l'eau qui sort du sac lorsque vous le dégonflez, assurez-vous de vider toute l'eau du sac par les soupapes de libération de pression. Pour vous assurer que l'eau ne continue pas à entrer dans le sac, assurez-vous que le raccord à libération rapide ou fileté du sac au système est correctement et bien attaché.